

# M

---

## STUDIO

Software

**MedRx**<sup>®</sup>

*Studio-Software Installationshandbuch*





0123

TÜV SÜD Product Services GmbH

Ridlerstraße 65 • 80339 München • Deutschland

**MedRx**

[www.medrx-diagnostics.com](http://www.medrx-diagnostics.com)



1200 Starkey Rd., Nr. 105, Largo, FL 33771 USA

Gebührenfrei: (888) 392-1234 • (727) 584-9600

Fax: (727) 584-9602 • E-Mail: [medrx@medrx-diagnostics.com](mailto:medrx@medrx-diagnostics.com)

[www.medrx-diagnostics.com](http://www.medrx-diagnostics.com)

EC REP

Bevollmächtigter von MedRx in Europa

DGS Diagnostics A/S

Audiometer Alle 1 • 5500 Middelfart • Dänemark

Händler: MedRx International

c/o MAICO Diagnostics GmbH

Sickingenstr. 70–71, 10553 Berlin, Deutschland

Tel.: +49 30/70 71 46-50

Fax: +49 30/70 71 46-99

E-Mail: [medrx-sales@maico.biz](mailto:medrx-sales@maico.biz)

Web: [www.medrx-diagnostics.com](http://www.medrx-diagnostics.com)

# Inhalt

Computeranforderungen .....	4
Softwareinstallation .....	5
Gerät verbinden .....	7
Soundkarteneinstellungen .....	8
Verbindung mit einer Datenbank .....	9
Eingeschränkte Garantie .....	11





# Computeranforderungen

## **MedRx-Mindestcomputerspezifikationen:**

Windows® PC-kompatibler Computer  
Intel™ i5 Dual Core, 2.0 GHz oder besser  
4 GB RAM  
20 GB freier Festplattenspeicher  
Verfügbarer 2.0 USB-Anschluss  
Windows 7, 8 oder 10 Professional (32- oder 64- Bit)  
Kompatibel mit Windows Surface Tablet  
Kompatibel mit 3.0 USB

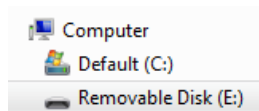
## **Von MedRx empfohlene Computerspezifikationen:**

Windows® PC-Computer  
Intel™ i5 Quad Core oder besser  
8 GB RAM oder mehr  
Verfügbarer USB 2.0  
Grafikadapter mit 2 GB dediziertem Videospeicher  
50 GB oder mehr freier Festplattenspeicher  
Hochgeschwindigkeits-Internetverbindung  
Windows 10 Professional 64-Bit  
Kompatibel mit 3.0 USB

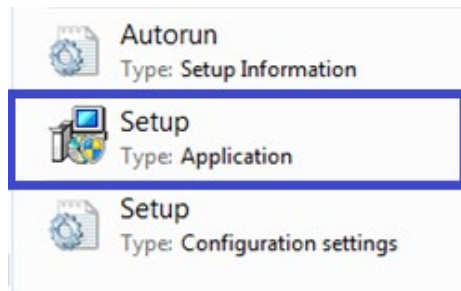
# Softwareinstallation



1. Schließen Sie das MedRx USB-Flash-Laufwerk an einen USB-Anschluss an:
  - Starten Sie **My Computer**
  - Finden Sie das USB-Laufwerk



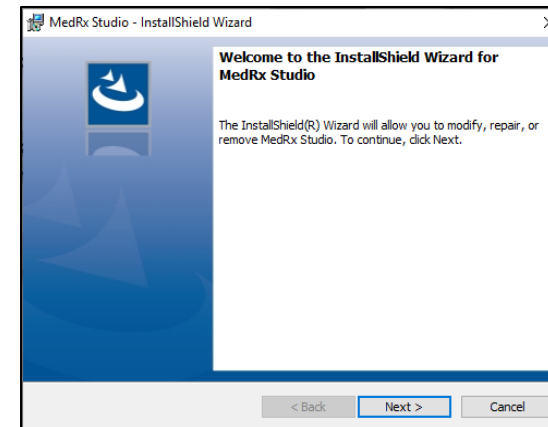
(E:) kann je nach ausgewähltem USB-Anschluss variieren.  
Sehen Sie in der Dokumentation Ihres Computers nach.



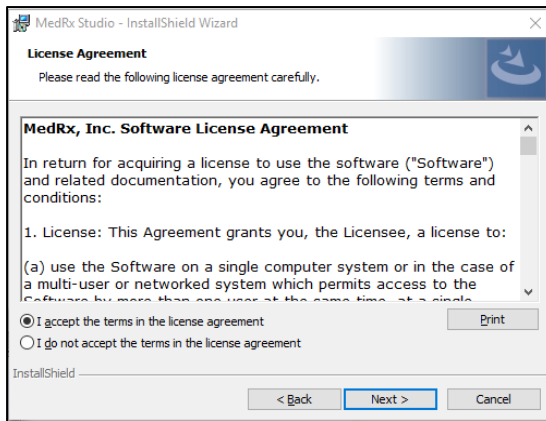
2. Doppelklicken Sie auf **Setup**, um zu starten:  
HINWEIS: Falls erforderlich, *Akzeptieren Sie die Berechtigung zur Installation der Software.*



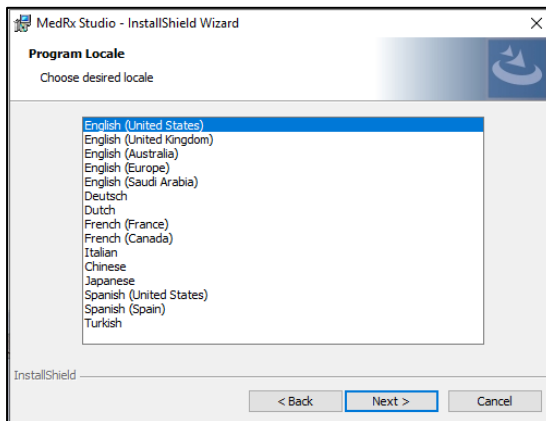
3. Wählen Sie auf dem Setup-Bildschirm **MedRx Studio installieren** aus.



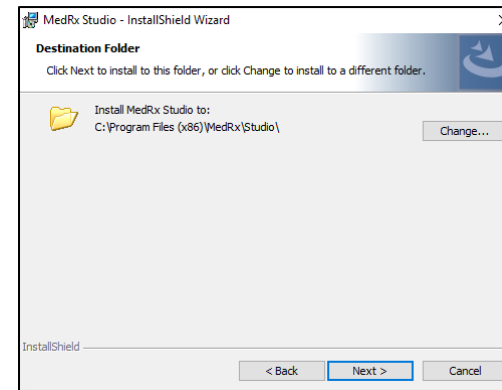
4. Dies ist der Begrüßungsbildschirm.
  - Klicken Sie zum Fortfahren auf **Weiter**.



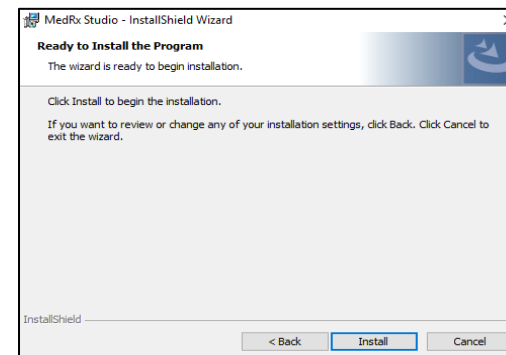
5. Lesen Sie die Softwarelizenzvereinbarung. Dieses wichtige Dokument definiert die akzeptable Nutzung der Studio-Software.
- Nachdem Sie die Vereinbarung gelesen haben, wählen Sie **Ich akzeptiere ...**
  - Klicken Sie auf **Weiter**.



6. Dieser Bildschirm legt die Sprache und den Standort fest.
- Treffen Sie eine Auswahl und klicken Sie auf **Weiter**.

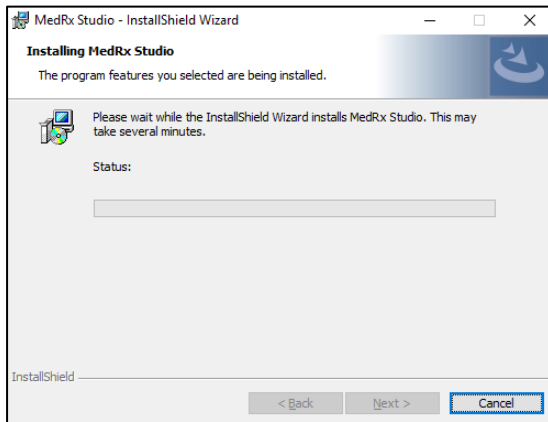


7. Dieser Bildschirm zeigt den Speicherort der Programmdateien an. Für die meisten Benutzer wird der Standardspeicherort empfohlen. Bei Bedarf kann dieser Speicherort geändert werden.
- Klicken Sie auf **Weiter**, um mit den Standardeinstellungen fortzufahren. **HINWEIS:** So ändern Sie den Speicherort der Dateien (nur für fortgeschrittene Benutzer oder nur für Systemadministratoren, klicken Sie auf **Ändern**).

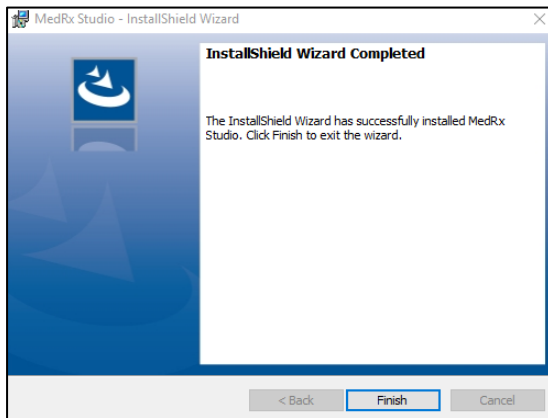


8. Die Installation des Programms kann gestartet werden.
- Klicken Sie zum Fortfahren auf **Installieren**.

- Klicken Sie auf Zurück, um Änderungen vorzunehmen.



9. Die Installation wird ausgeführt.



10. Wenn die Installation abgeschlossen ist.

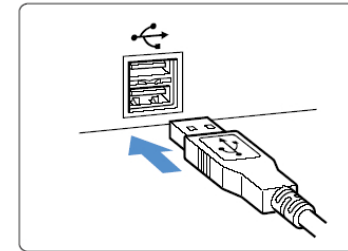
- Klicken Sie auf **Beenden**.

## Gerät verbinden

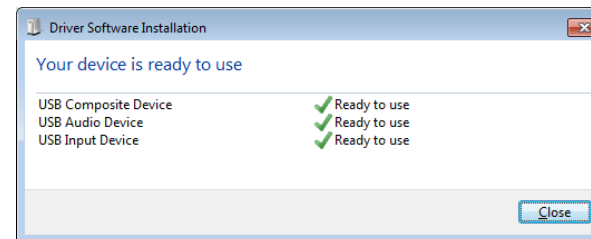
Ihre MedRx-Produkte werden über USB mit Strom versorgt.

Schließen Sie das USB-Kabel des MedRx-Gerätes

an Ihrem Computer an.



Warten Sie, bis das System die Standard-Windows-Treiber kopiert und installiert hat.



Wenn dieser Bildschirm angezeigt wird und alle Geräte „einsatzbereit“ sind.

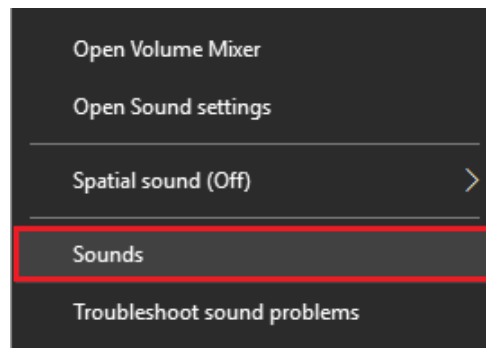
- Klicken Sie auf **Schließen**.

# Soundkarteneinstellungen

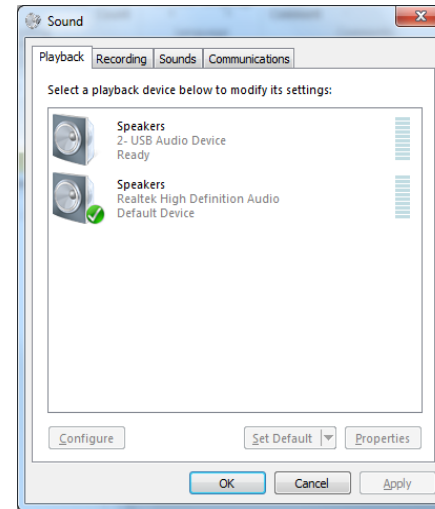
Als Nächstes müssen Sie die Standardeinstellungen für die Windows-Soundkarte bestätigen oder festlegen. Dadurch werden alle Nicht-MedRx-Windows-Sounds an die interne Soundkarte Ihres Computers weitergeleitet. (Diese Sounds umfassen Ereignisbenachrichtigungen wie neue E-Mail- und Fehlerwarnungen sowie Audio- und Videowiedergabe.)



1. **Klicken Sie mit der rechten Maustaste** auf das Lautsprechersymbol in Ihrer Taskleiste.



2. Wählen Sie die Option **Sounds** aus der Liste.



3. Stellen Sie in der Windows Sound-Systemsteuerung unter den Registerkarten Wiedergabe und Aufzeichnung sicher, dass das MedRx-Audiogerät nicht als Standard festgelegt ist. Wenn dies die Standardeinstellung ist, ändern Sie diese, indem Sie auf das Audiogerät Ihres Systems (nicht MedRx) klicken und dann Als Standard festlegen auswählen.

HINWEIS: Die interne Soundkarte Ihres Computers hat wahrscheinlich nicht den gleichen Namen wie dieser Screenshot. In der Dokumentation Ihres Computers finden Sie den Namen der internen Soundkarte. Stellen Sie dieses Steuerelement entsprechend ein.

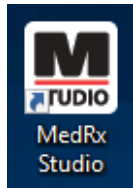
4. Klicken Sie auf **OK**.

***Herzlichen Glückwunsch, Sie haben Ihr neues MedRx-Gerät eingerichtet***

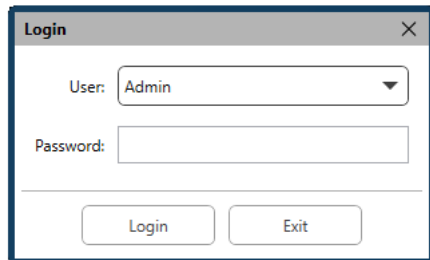


# Verbindung mit einer Datenbank

Die MedRx Studio-Software kann mit NOAH™ Systemen, OtoAccess, MS SQL Express oder ohne Datenbankzugriff ausgeführt werden.



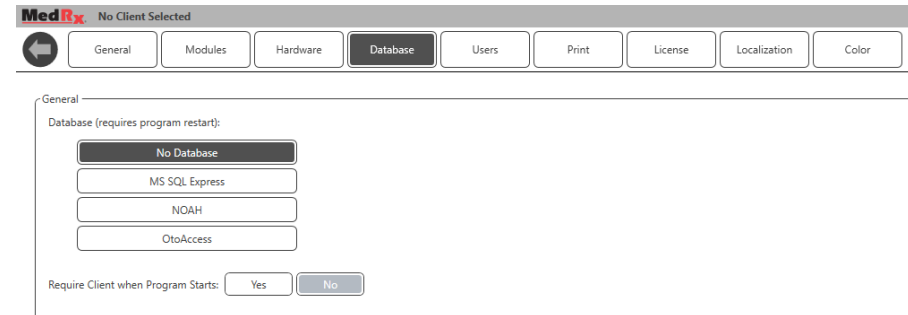
Doppelklicken Sie zum Einrichten einer Datenbank auf das MedRx Studio-Symbol auf Ihrem Windows-Desktop.



Wenn das Anmeldefenster angezeigt wird, klicken Sie auf Anmelden. Bei der Erstinstallation ist kein Passwort festgelegt.



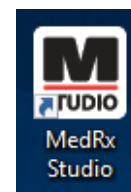
Klicken Sie auf das Einstellungsrad in der oberen rechten Menüleiste.



Wählen Sie auf den Registerkarten die Option Datenbank aus. Klicken Sie auf die gewünschte Datenbank. Schließen Sie die MedRx Studio-Software, um die Änderungen zu übernehmen.

Hinweis: Es werden nur eingerichtete Datenbanken angezeigt.

## Datenbank einrichten



### Ohne Datenbank

- Doppelklicken Sie auf die Verknüpfung zu MedRx Studio auf Ihrem Windows-Desktop.



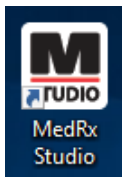
### NOAH

- NOAH Herunterladen und installieren
- Starten Sie NOAH.
- Wählen Sie einen Kunden/Patienten aus.
- Starten Sie das MedRx Studio-Modul gemäß den NOAH-Verfahren.



### OtoAccess

- OtoAccess heruntergeladen und installiert.
- Starten Sie OtoAccess.
- Wählen Sie einen Kunden/Patienten aus.
- Starten Sie das MedRx Studio-Modul gemäß den OtoAccess-Verfahren.

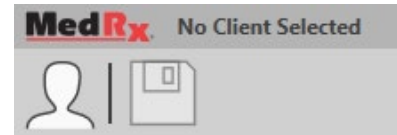


### MS SQL EXPRESS

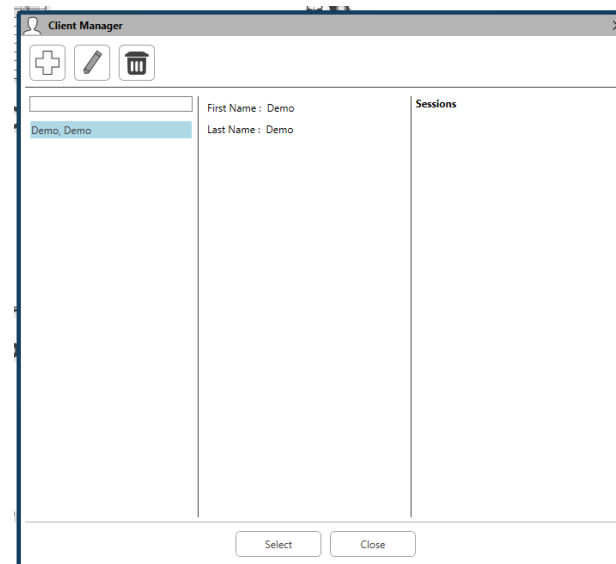
- MS SQL Express heruntergeladen und installiert.
- Führen Sie die Einrichtung der MedRx MS SQL-Datenbank aus.

- Doppelklicken Sie auf die Verknüpfung zu MedRx Studio auf Ihrem Windows-Desktop.

Hinweis: MedRx bietet Zugriff auf SQL-Datenbankverbindungen. Der Datenbankeigentümer muss die Datenbank- und Sicherheitsrichtlinien so konfigurieren, dass sie den lokalen gesetzlichen Anforderungen entsprechen.



- **Wählen Sie Patient** in der oberen linken Ecke aus.



- **+ – Patient erstellen.**
- **Bleistift – Patient bearbeiten.**
- **Papierkorb – Patient löschen.**

# Eingeschränkte Garantie

MedRx garantiert, dass dieses Produkt ab dem Zeitpunkt des Kaufs zwei Jahre lang frei von Material- und Verarbeitungsfehlern sein wird. Wenn dieses System während dieses Zeitraums nicht wie angegeben funktioniert, ist der Käufer dafür verantwortlich, MedRx unter +49 30 70 71 46 43 telefonisch zu kontaktieren. Der Vertreter des Unternehmens rät dem Eigentümer, entweder bestimmte Komponenten oder das gesamte System an folgende Adresse zurückzusenden:

MedRx International  
c/o MAICO Diagnostics GmbH  
Sickingenstr. 70-71 10553 Berlin  
Deutschland

MAICO repariert oder ersetzt defekte Geräte, testet das System und / oder die Komponenten vollständig und sendet das System umgehend an den Eigentümer zurück. Für die Reparatur oder den Rückversand fallen keine Kosten an, sofern das System zwei Jahre oder jünger ist und nicht zweckentfremdet, unsachgemäß verwendet oder beschädigt wurde. Solche Schäden umfassen, unter anderem, fallen lassen, übermäßige Hitzeeinwirkung von mehr als 37,78 °C und Wasser-/Flüssigkeitsschäden.

Die Reparatur oder der Austausch des Systems gemäß dieser Garantie ist das einzige und ausschließliche Rechtsmittel des Käufers. MedRx haftet nicht für Folgeschäden oder Nebenschäden oder für die Verletzung einer ausdrücklichen oder stillschweigenden Garantie. Sofern durch geltendes Recht zulässig, ist jede implizite Gewährleistung, Marktgängigkeit oder Eignung dieses Produkts auf die Dauer dieser Garantie beschränkt.

MAICO wird nach eigenem Ermessen auf Wunsch des Käufers Garantieprodukte warten und reparieren und bei Bedarf Teile und Arbeitskosten in Rechnung stellen.

Die beschränkte Garantie erlischt, wenn auf diesem Produkt Software oder Hardware installiert wird, die nicht von MedRx, Inc. vorab genehmigt wurde. Die zugelassene Software umfasst für NOAH™ und HIMSA zugelassene Programmiermodule für Hörgerätehersteller zur Anpassung von Hörgeräten.

MAICO ist nicht verantwortlich für Probleme, die sich aus der Installation nicht genehmigter Software oder Hardware ergeben. Im Falle einer nicht genehmigten Software oder Hardware, die auf dem System installiert ist und einen Konflikt verursacht, wartet MedRx das Produkt gegen eine Gebühr, die zum Zeitpunkt der Wartung festgelegt wird.