

# M

---

## STUDIO

Software

**MedRx**<sup>®</sup>

*Manuale di installazione del software Studio*





0.123

TÜV SÜD Product Services GmbH

Ridlerstraße 65 • 80339 Monaco di Baviera • Germania

**MedRx**

[www.medrx-diagnostics.com](http://www.medrx-diagnostics.com)



1200 Starkey Rd., #105, Largo, FL 33771 USA

Numero verde: +1 (888) 392-1234 • +1 (727) 584-9600

Fax: +1 (727) 584-9602 • Email: [medrx@medrx-diagnostics.com](mailto:medrx@medrx-diagnostics.com)

[www.medrx-diagnostics.com](http://www.medrx-diagnostics.com)

EC REP

Rappresentante autorizzato MedRx in Europa

DGS Diagnostics A/S

Audiometer Alle 1 • 5500 Middelfart • Danimarca

Distributore: MedRx International

c/o MAICO Diagnostics GmbH

Sickingenstr. 70-71, 10553 Berlino, Germania

Tel: +49 30/70 71 46-50

Fax: +49 30/70 71 46-99

E-mail: [medrx-sales@maico.biz](mailto:medrx-sales@maico.biz)

Web: [www.medrx-diagnostics.com](http://www.medrx-diagnostics.com)

# Indice

Requisiti del computer .....	4
Installazione del software .....	5
Connessione del dispositivo .....	7
Impostazioni della scheda audio .....	8
Connessione a un database .....	9
Garanzia limitata .....	11





## Requisiti del computer

### **Specifiche minime per l'utilizzo di MedRx:**

PC Windows®  
Processore Intel™ i5 dual core, 2,0 GHz o superiore  
4 GB di RAM  
20 GB di spazio libero su disco rigido  
Porta USB 2.0 libera  
Windows 7, 8 o 10 Professional (32 o 64 bit)  
Compatibile con il tablet Windows Surface  
Compatibile con USB 3.0

### **Specifiche consigliate per l'utilizzo di MedRx:**

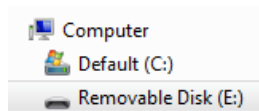
PC Windows®  
Processore Intel™ i5 quad core o superiore  
Almeno 8 GB di RAM  
USB 2.0  
Scheda grafica con 2 GB di memoria video dedicata  
Almeno 50 GB di spazio libero su disco rigido  
Connessione a Internet ad alta velocità  
Windows 10 Professional a 64 bit  
Compatibile con USB 3.0

# Installazione del software

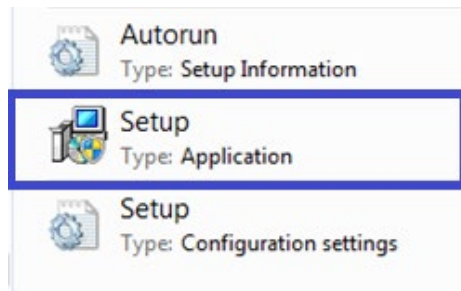


1. Inserire l'unità flash USB MedRx in una porta USB:

- Aprire **Computer**
- Individuare l'unità USB



La lettera (E:) può variare in base alla porta USB selezionata.  
Consultare la documentazione del computer.

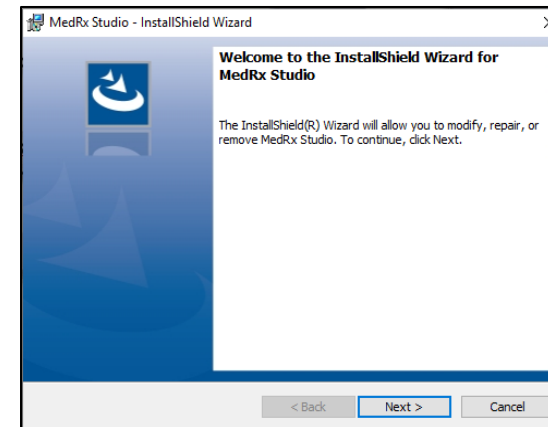


2. Fare doppio clic su **Setup**:

NOTA. Se richiesto, *accettare l'autorizzazione per l'installazione del software.*

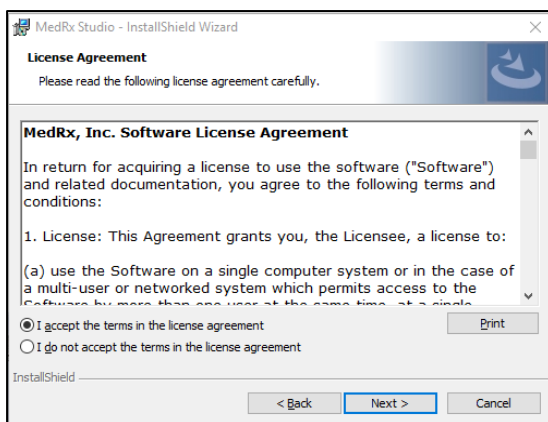


3. Nella schermata di installazione, selezionare **Install MedRx Studio**.



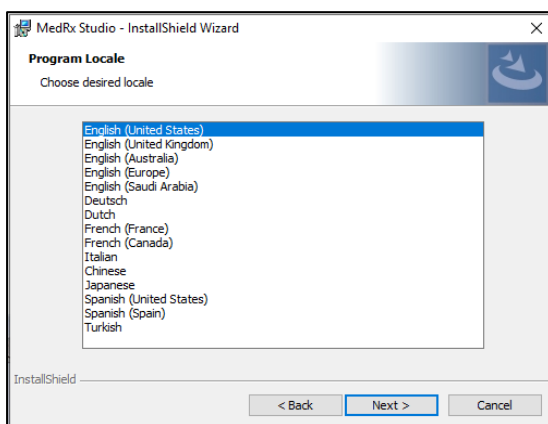
4. Questa è la schermata di benvenuto.

- Per continuare, fare clic su **Avanti**.



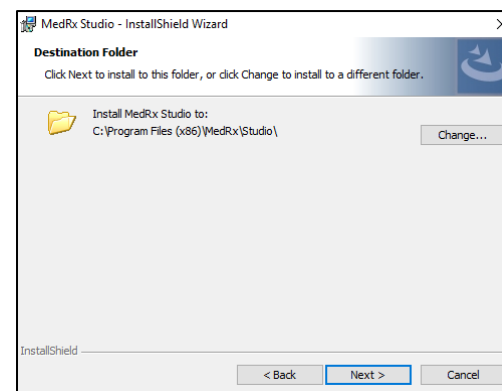
5. Leggere il contratto di licenza del software. Questo importante documento definisce l'uso accettabile del software Studio.

- Dopo aver letto l'accordo, selezionare **Accetto**.
- Fare clic su **Avanti**.



6. Questa schermata consente di impostare la lingua e la posizione.

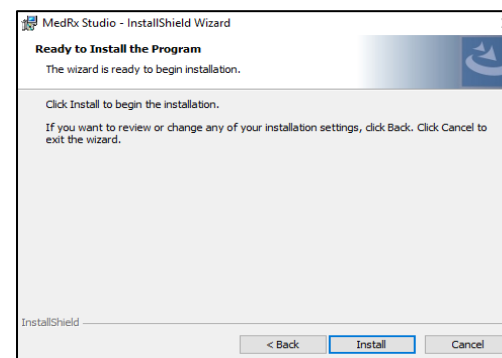
- Eseguire una selezione e fare clic su **Avanti**.



7. Questa schermata indica la posizione dei file del programma.

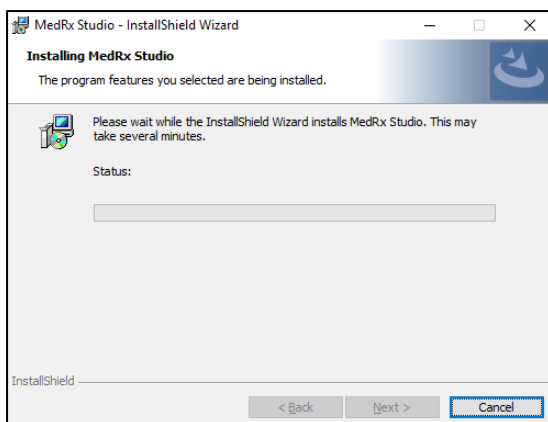
La posizione predefinita è consigliabile per gran parte degli utenti. Se necessario, è possibile modificare questa posizione.

- Per continuare con le impostazioni predefinite, fare clic su **Avanti**.  
NOTA. Per modificare la posizione dei file (solo utenti avanzati o amministratori di sistema) fare clic su Modifica.

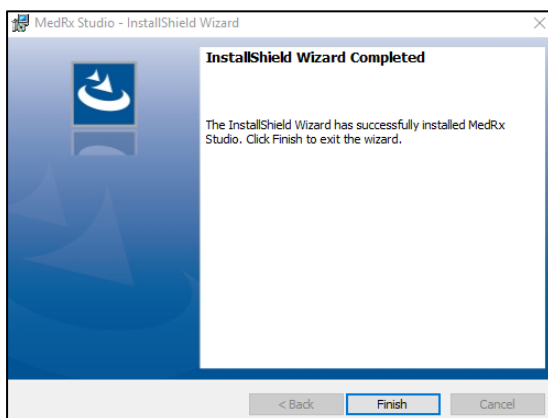


8. Adesso è possibile eseguire l'installazione del programma.

- Per continuare, fare clic su **Installa**.
- Per apportare modifiche, fare clic su Indietro.



9. L'installazione è in corso.



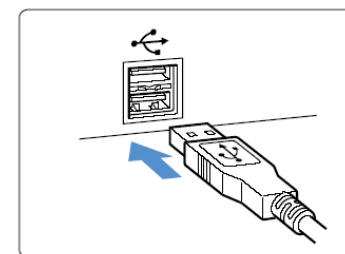
10. Al termine dell'installazione:

- Fare clic su **Fine**.

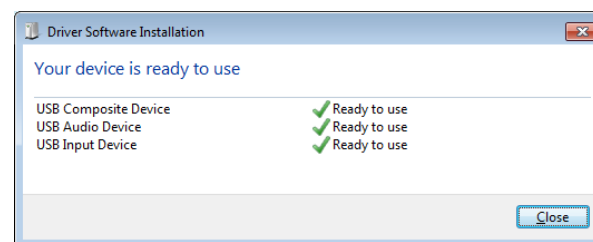
## Connessione del dispositivo

I prodotti MedRx vengono alimentati tramite USB.

Collegare il cavo USB dal dispositivo MedRx al computer.



Attendere la copia e l'installazione dei driver Windows predefiniti.



Quando viene visualizzata questa schermata e tutti i dispositivi sono "Pronti per l'uso".

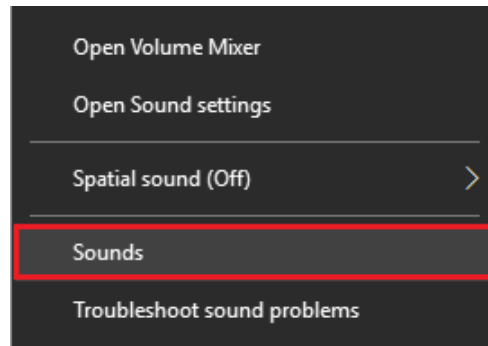
- Fare clic su **Chiudi**.

# Impostazioni della scheda audio

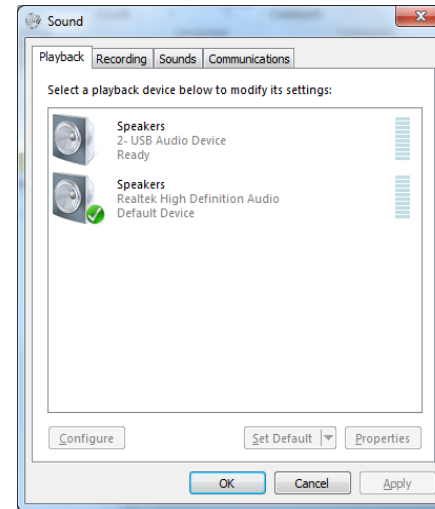
Adesso occorre confermare o configurare le impostazioni predefinite della scheda audio di Windows. In questo modo tutti i suoni di Windows non emessi da MedRx verranno indirizzati alla scheda audio interna del computer. Questi suoni comprendono le notifiche degli eventi, come ad esempio i nuovi messaggi di posta elettronica, gli avvisi degli errori e la riproduzione audiovisiva.



1. **Fare clic con il tasto destro** sull'icona dell'altoparlante posta nella barra delle applicazioni.



2. Selezionare l'opzione **Suoni** dall'elenco.



3. Nel pannello di controllo Audio di Windows, sotto le schede Riproduzione e Registrazione, verificare che il dispositivo audio MedRx non sia impostato come predefinito. Se tale dispositivo è predefinito, modificarlo facendo clic sul dispositivo audio del sistema (diverso da MedRx) e selezionare Imposta predefinito.

NOTA. La scheda audio interna del computer potrebbe non disporre dello stesso nome indicato in questa schermata. Consultare la documentazione del computer per ottenere il nome della scheda audio interna e impostare questo controllo di conseguenza.

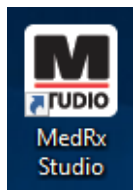
4. Fare clic su **OK**.

***Il nuovo dispositivo MedRx è configurato***

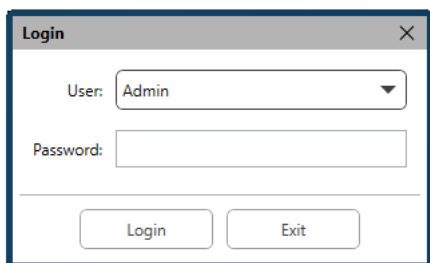


# Connessione a un database

È possibile eseguire il software MedRx Studio con NOAH™ Systems, OtoAccess, MS SQL Express o senza accesso al database.



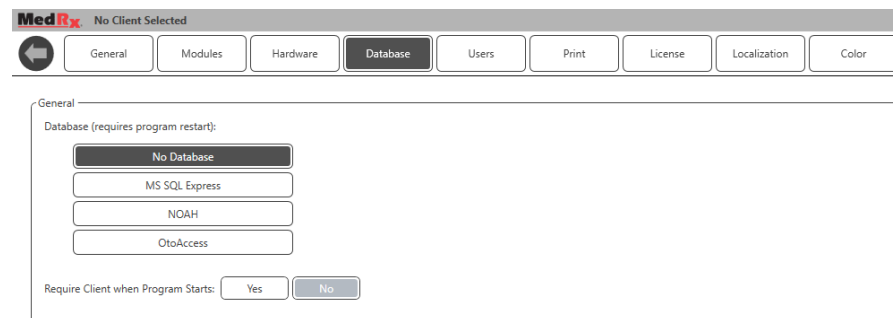
Per configurare un database, fare doppio clic sull'icona MedRx Studio posta sul desktop di Windows.



Se viene visualizzata la finestra di accesso, fare clic su Accedi. Durante l'installazione iniziale non viene impostata alcuna password.



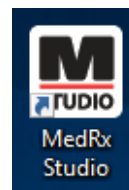
Fare clic sulla rotella delle impostazioni posta nella barra dei menu in alto a destra.



Nelle schede, selezionare Database. Fare clic sul database desiderato. Chiudere il software MedRx Studio per applicare le modifiche.

Nota. Verranno visualizzati solo i database configurati.

## Configurazione del database



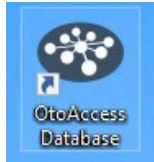
### Senza database

- Fare doppio clic sul collegamento MedRx Studio posto sul desktop di Windows.



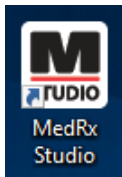
### NOAH

- Scaricare e installare NOAH.
- Avviare NOAH.
- Selezionare un paziente.
- Avviare il modulo MedRx Studio attenendosi alle procedure NOAH.



### OtoAccess

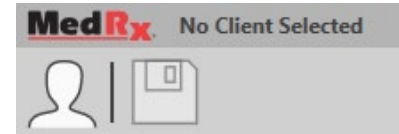
- Scaricare e installare OtoAccess.
- Avviare OtoAccess.
- Selezionare un paziente.
- Avviare il modulo MedRx Studio attenendosi alle procedure OtoAccess.



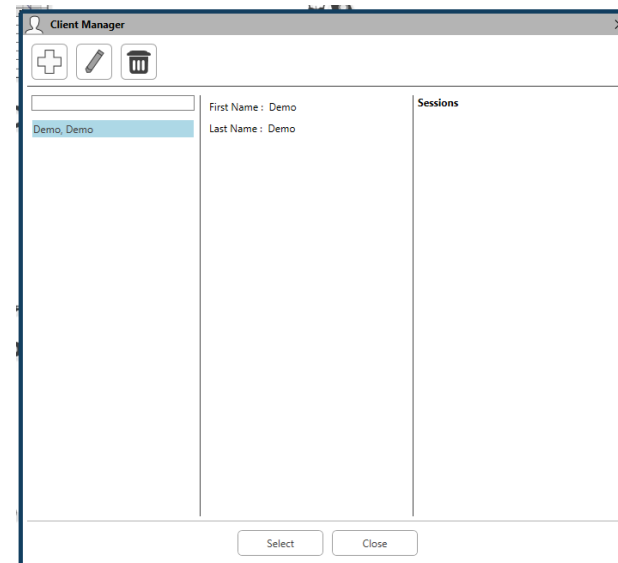
### MS SQL Express

- Scaricare e installare MS SQL Express.
- Eseguire la configurazione del database MS SQL MedRx.
- Fare doppio clic sul collegamento MedRx Studio posto sul desktop di Windows.

Nota. MedRx fornisce accesso alle connessioni del database SQL. Il proprietario del database deve configurare il database e le politiche di backup per soddisfare i requisiti normativi locali.



- **Selezionare il client** nell'angolo in alto a sinistra.



- **+**: creare client.
- **Matita**: modificare il client.
- **Cestino**: eliminare il client.

# Garanzia limitata

MedRx garantisce che il prodotto è esente da difetti legati ai materiali e alla lavorazione per due anni dal momento dell'acquisto. Se un sistema non funziona correttamente durante questo periodo, contattare MedRx al numero +49 30 70 71 46 43. Un rappresentante aziendale consiglierà al proprietario di restituire componenti specifici o l'intero sistema a:

MedRx International  
c/o MAICO Diagnostics GmbH  
Sickingenstr. 70-71 10553 Berlino  
Germania

MAICO riparerà o sostituirà eventuali dispositivi difettosi, testerà completamente il sistema e/o i componenti e restituirà il sistema al proprietario. Non verranno richiesti costi per la riparazione o spedizione di ritorno, a patto che il sistema sia stato acquistato meno di due anni prima e non venga utilizzato in modo improprio, erraneo o abbia subito danni. Tali danni includono, a titolo esemplificativo e non esaustivo, caduta, esposizione a calore eccessivo a una temperatura di oltre 37,78 °C e danni dovuti ad acqua o a liquidi.

La riparazione o sostituzione del sistema, come previsto dalla presente garanzia, è l'unica ed esclusiva azione correttiva offerta all'acquirente. MedRx non sarà responsabile di eventuali danni consequenziali o incidentali o della violazione di una qualsiasi garanzia esplicita o implicita. Salvo quanto previsto dalla legge vigente, qualsiasi garanzia implicita, di commerciabilità o idoneità a un dato scopo di questo prodotto è limitata alla durata della presente garanzia.

MAICO, a sua unica e sola discrezione, fornirà assistenza e riparerà i prodotti fuori garanzia su richiesta dell'acquirente, addebitando i costi relativi a parti e manodopera secondo necessità.

La garanzia limitata viene invalidata se sul prodotto viene installato software o hardware non pre-approvato da MedRx, Inc. Il software approvato comprende i moduli di programmazione dei produttori di apparecchi acustici approvati da NOAH™ e HIMSA per l'adattamento degli apparecchi acustici.

MAICO non sarà responsabile dei problemi derivanti dall'installazione di software o hardware non approvati. In presenza un conflitto causato da software o hardware non approvato e installato sul sistema, MedRx fornirà assistenza a un costo definito al momento dell'intervento.