

M

STUDIO

Software

MedRx[®]

Manual de Instalação do Software Studio





0123

TÜV SÜD Product Services GmbH

Ridlerstraße 65 • 80339 Munich • Alemanha

MedRx

www.medrx-diagnostics.com



1200 Starkey Rd., #105, Largo, FL 33771 U.S.A.

Grátis: (888) 392-1234 • (727) 584-9600

Fax: (727) 584-9602 • E-mail: medrx@medrx-diagnostics.com

www.medrx-diagnostics.com

EC REP

Representante autorizado da MedRx na Europa

DGS Diagnostics A/S

Audiometer Alle 1 • 5500 Middelfart • Dinamarca

Distribuidor: MedRx International

c/o MAICO Diagnostics GmbH

Sickingenstr. 70-71, 10553 Berlin, Germany

Tel.: +49 30/70 71 46-50

Fax: +49 30/70 71 46-99

E-mail: medrx-sales@maico.biz

Web: www.medrx-diagnostics.com

Conteúdo

Requisitos informáticos.....	4
Instalação do software.....	5
Ligar dispositivo.....	7
Definições da placa de som.....	8
Ligar-se a uma Database (Base de dados).....	9
Garantia limitada.....	11





Requisitos informáticos

Especificações mínimas do computador MedRx:

Computador compatível com Windows® PC
Intel™ i5 Dual Core, 2.0 GHz ou superior
4 GB de RAM
20 GB de espaço livre no disco rígido
Porta USB 2.0 disponível
Windows 7, 8 ou 10 Professional (32 ou 64 bits)
Compatível com o Windows Surface Tablet
Compatível com USB 3.0

Especificações recomendadas do computador MedRx:

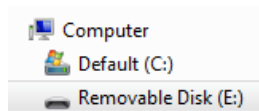
Computador com Windows® PC
Intel™ i5 Quad Core ou superior
8 GB de RAM ou mais
USB 2.0 disponível
Placa Gráfica com 2GB de Memória de Vídeo Dedicada
50 GB ou mais de espaço livre no disco rígido
Ligação à Internet de alta velocidade
Windows 10 Professional 64 bits
Compatível com USB 3.0

Instalação do software

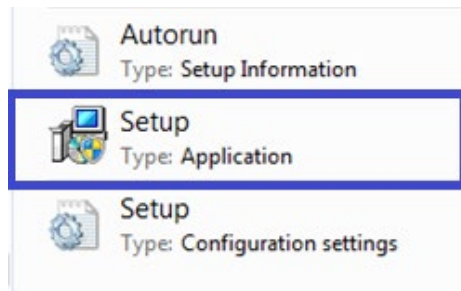


1. Insira a unidade flash USB MedRx numa porta USB:

- Inicie o **Meu computador**
- Localize a unidade USB



(E:) pode variar dependendo da porta USB seleccionada.
Consulte a documentação do seu computador.

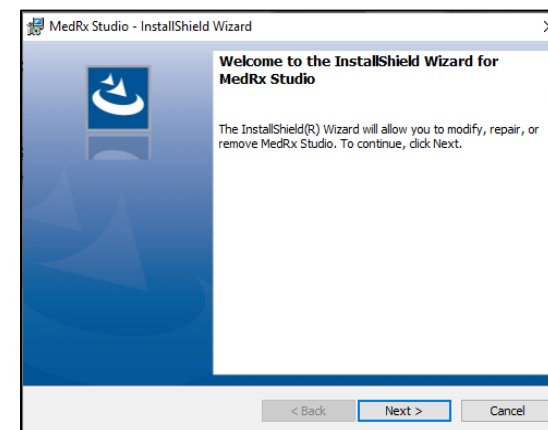


2. Clique duas vezes em **Setup** para iniciar:

NOTA: Se solicitado, *aceite a permissão para instalar o software.*

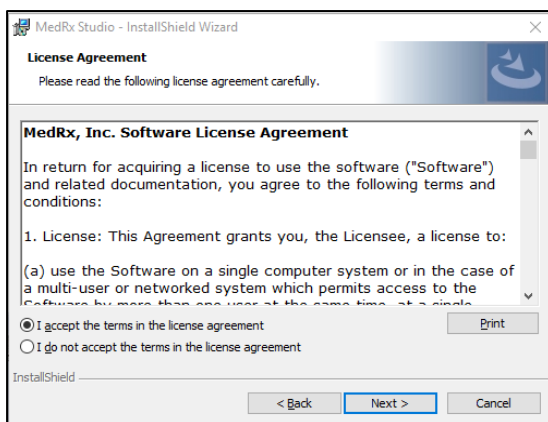


3. No ecrã Setup (Configuração), escolha **Install MedRx Studio** (Instalar o MedRx Studio).

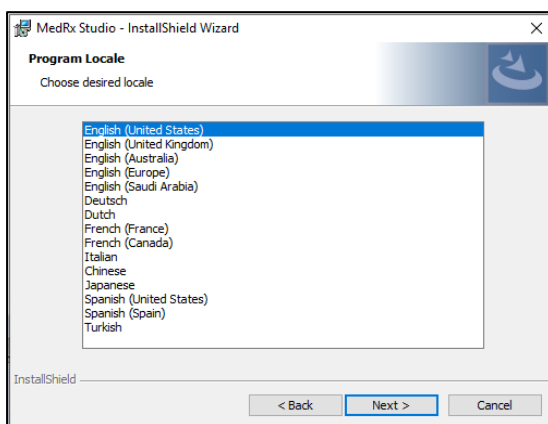


4. Este é o ecrã de Boas-vindas.

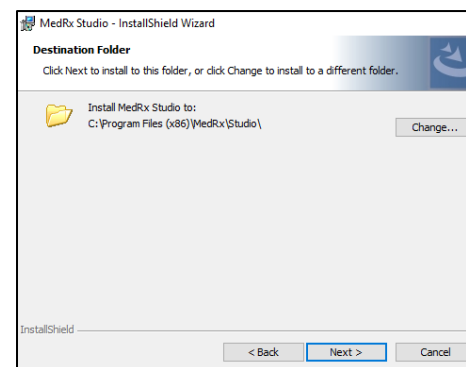
- Para continuar, clique em **Next** (Avançar).



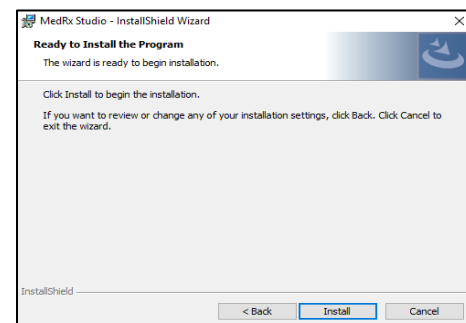
5. Leia o contrato de licença do software. Este documento importante define a utilização aceitável do Software Studio.
- Depois de ler o contrato, seleccione **I accept...** (Aceito...).
 - Clique em **Next** (Avançar).



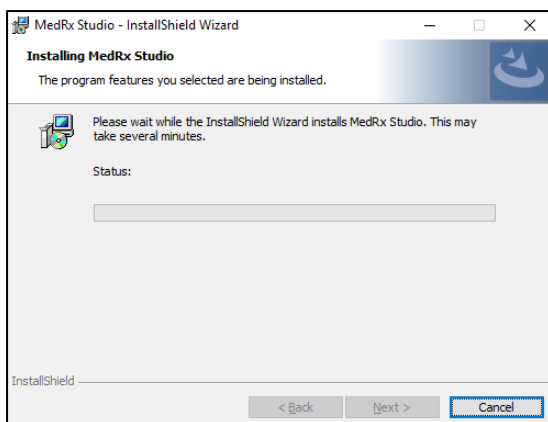
6. Este ecrã define o idioma e a localização.
- Faça uma seleção e clique em **Next** (Avançar).



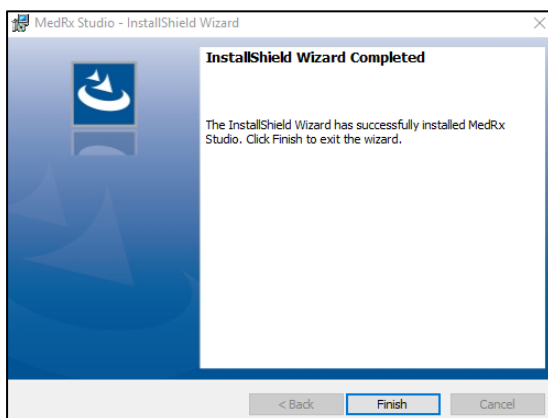
7. Este ecrã indica a localização dos ficheiros do programa. A localização por defeito é recomendada para a maioria dos utilizadores. Se necessário, esta localização pode ser alterada.
- Para continuar com as configurações por defeito, clique em **Next** (Avançar).
NOTA: Para alterar a localização dos ficheiros (apenas utilizadores avançados ou administradores do sistema, clique em Change (Alterar)).



8. A instalação do programa está pronta para começar.
- Para continuar, clique em **Install** (Instalar).
 - Para fazer alterações, clique em Back (Voltar).



9. A instalação está em curso.



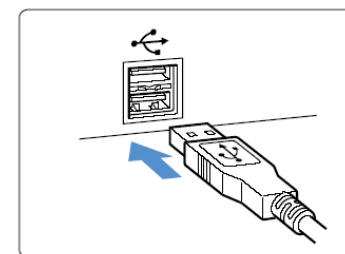
10. Quando a instalação estiver concluída.

- Clique em **Finish** (Terminar).

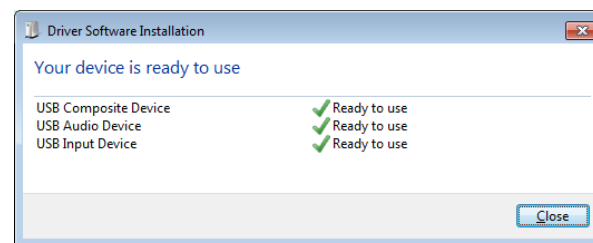
Ligar dispositivo

Os seus produtos MedRx são alimentados por USB.

Ligue o cabo USB do dispositivo MedRx ao seu computador.



Aguarde que o sistema copie e instale os controladores padrão do Windows.



Quando este ecrã aparecer e todos os dispositivos estiverem “Ready to use” (Prontos para utilizar).

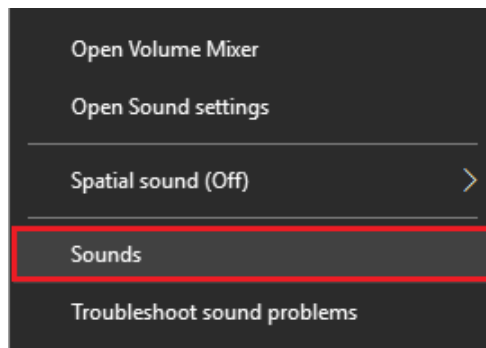
- Clique em **Close** (Fechar).

Definições da placa de som

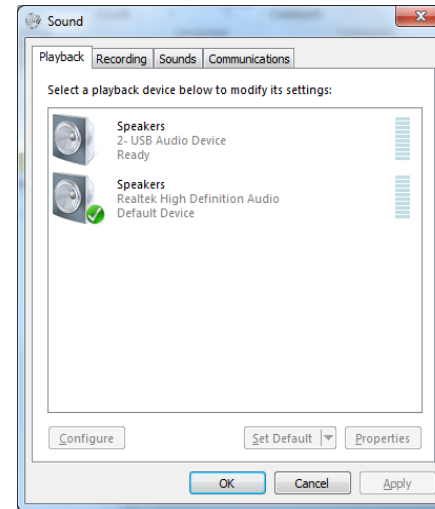
De seguida, tem de confirmar ou definir as configurações padrão da placa de som do Windows. Isto encaminhará todos os sons que não sejam do Windows MedRx para a placa de som interna do seu computador. (Estes sons incluem notificações de eventos, como novos e-mails e avisos de erro, além de reprodução de áudio e vídeo.)



1. **Clique com o botão direito do rato** no ícone do altifalante no tabuleiro do sistema.



2. Selecione a opção **Sounds** (Sons) da lista.



3. No painel de controlo de som do Windows, nos separadores Playback (Reprodução) e Recording (Gravação), certifique-se de que o Dispositivo de áudio MedRx não está predefinido. Se estiver predefinido, altere isto clicando no dispositivo de áudio do seu sistema (que não seja o MedRx) e escolha Set Default (Predefinir).

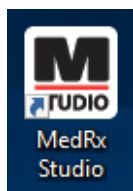
NOTA: A placa de som interna do seu computador provavelmente não terá o mesmo nome desta captura de ecrã. Consulte a documentação do seu computador para obter o nome da placa de som interna e defina esse controlo em conformidade.

4. Clique em **OK**.

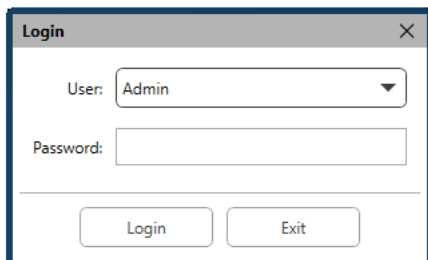
Parabéns! O seu novo dispositivo MedRx está configurado

Ligar-se a uma Database (Base de dados)

O software MedRx Studio pode ser executado com os Sistemas NOAH™, OtoAccess, MS SQL Express ou sem acesso a uma base de dados.



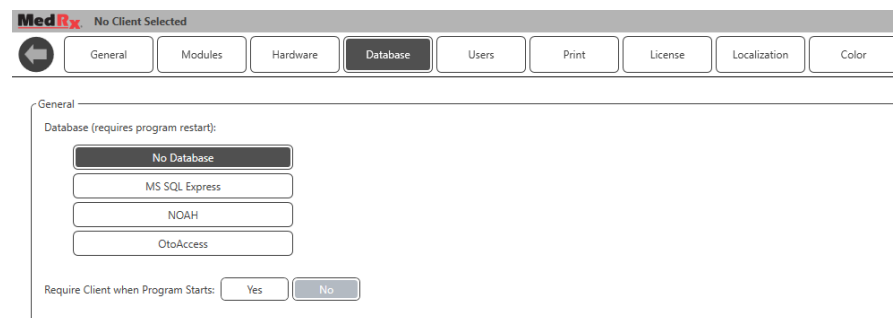
Para configurar uma base de dados, clique duas vezes no ícone do MedRx Studio na área de trabalho do Windows.



Se surgir a página de Login, clique em Login (Iniciar sessão). Não há qualquer palavra-passe definida na instalação inicial.



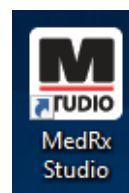
Clique na botão de configurações na barra de menu superior direita.



Selecione o separador Database (Base de dados). Clique na sua Database (Base de dados) pretendida. Feche o software MedRx Studio para implementar as alterações.

Nota: Apenas bases de dados configuradas serão apresentadas.

Configuração da base de dados



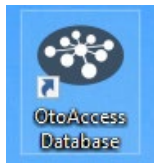
Sem uma base de dados

- Clique duas vezes no atalho do MedRx Studio na área de trabalho do Windows.



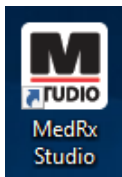
NOAH

- Descarregue e instale o NOAH.
- Inicie o NOAH.
- Selecione um paciente.
- Inicie o módulo MedRx Studio seguindo os procedimentos NOAH.



OtoAccess

- Descarregue e instale o OtoAccess.
- Inicie o OtoAccess.
- Selecione um paciente.
- Inicie o módulo MedRx Studio seguindo os procedimentos do OtoAccess.

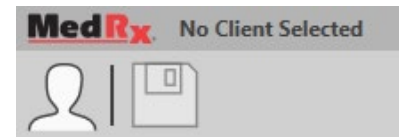


MS SQL Express

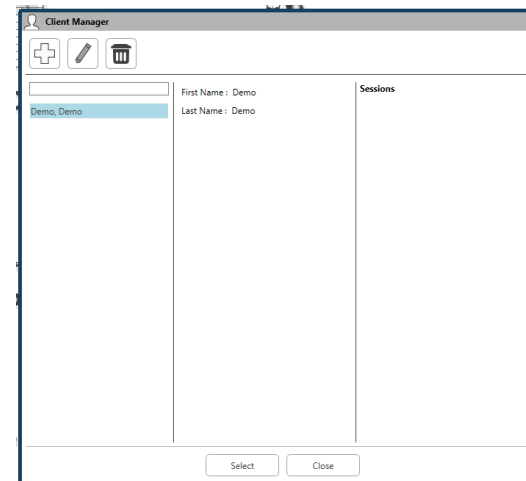
- Descarregue e instale o MS SQL Express.

- Execute a configuração da base de dados MedRx MS SQL.
- Clique duas vezes no atalho do MedRx Studio na área de trabalho do Windows.

Nota: O MedRx fornece acesso às ligações da base de dados SQL. O proprietário da base de dados deve configurar a base de dados e as políticas de cópia de segurança, para estar em conformidade com os requisitos regulatórios locais.



- **Select Client** (Selecionar cliente) no canto superior esquerdo.



- + - Criar cliente.
- **Caneta** - Editar cliente.
- **Caixote do lixo** - Apagar cliente.

Garantia limitada

A MedRx garante que este produto se encontra sem defeitos de material e de fabrico durante dois anos a partir da data da compra. Se este sistema falhar no desempenho conforme especificado durante esse período, o comprador será responsável por ligar para a MedRx através do número +49 30 70 71 46 43. O representante da empresa aconselhará o proprietário a devolver componentes específicos ou todo o sistema para:

MedRx International
c/o MAICO Diagnostics GmbH
Sickingenstr. 70-71 10553 Berlin
Germany

A MAICO reparará ou substituirá quaisquer dispositivos defeituosos, testará completamente o sistema e/ou componentes e enviará o sistema imediatamente ao proprietário. Não há qualquer custo para a reparação ou envio de devolução, desde que o sistema tenha dois anos ou menos e não tenha sido utilizado de maneira incorreta, abusado ou danificado. Tais danos incluem, mas não estão limitados a, queda, exposição a calor excessivo superior a 37,78 °C e danos por água/líquido.

A reparação ou substituição do sistema, conforme previsto ao abrigo desta garantia, é a única e exclusiva solução do comprador. A MedRx não se responsabiliza por quaisquer danos consequenciais ou incidentais ou por violação de qualquer garantia expressa ou implícita. Exceto na extensão da lei aplicável, qualquer garantia implícita, comercialização ou adequação deste produto é limitada à duração desta garantia.

A MAICO, a seu critério, presta assistência e repara produtos fora da garantia, a pedido do comprador, cobrando por peças e mão-de-obra, conforme necessário.

A garantia limitada é considerada nula se houver software ou hardware instalado neste produto que não seja pré-aprovado pela MedRx, Inc. O software aprovado inclui módulos de programação do fabricante de aparelhos auditivos aprovados pela NOAH™ e HIMSA para adaptação de aparelhos auditivos.

A MAICO não é responsável por problemas resultantes da instalação de software ou hardware não aprovado. No caso de software ou hardware não aprovado instalado no sistema causar um conflito, a MedRx prestará serviços de manutenção ao produto por uma taxa a ser determinada no momento do serviço.